



CORSO ISTRUTTORE FSI

Metodologia dell'insegnamento

22 FEBBRAIO 2026

Prof.ssa Attanasio Antonia

PROGRAMMA

Metodologia dell'insegnamento:

- Definizione e classificazione delle capacità coordinative e condizionali
- Il processo insegnamento/apprendimento e presupposti cognitivi
- Le fasi dell'apprendimento
- La programmazione didattica: osservazione, obiettivi, progressione didattica, valutazione



Principi di sviluppo e apprendimento

- Le capacità e le abilità si sviluppano rispettando un ordine che dipende dal periodo in cui vengono sollecitate. Le capacità fisiche, come le abilità, hanno un loro trend biologico che va rispettato: vanno sollecitate quando è il momento opportuno (non prima perché non è possibile, non dopo perché diventa inutile).
- Il termine educare significa «tirar fuori», permettere all'atleta di esprimere le proprie potenzialità in rapporto al patrimonio genetico; ciò si realizza con programmi che rispettino i ritmi auxologici di ciascun atleta.
- È scientificamente provato che esistono periodi più favorevoli e momenti più recettivi per sollecitare lo sviluppo di certe capacità.

Periodo evolutivo e caratteristiche

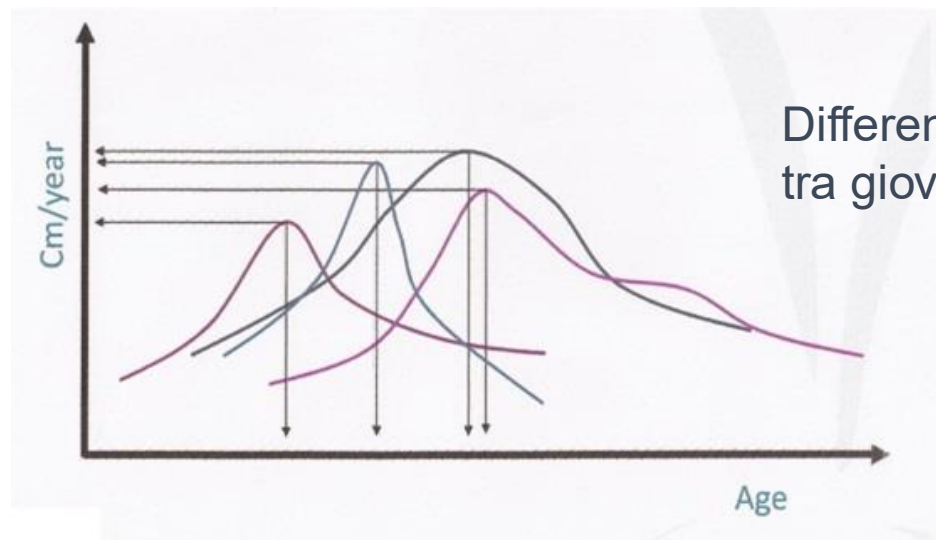
- L'essere umano, dalla nascita alla struttura definitiva, è sottoposto a mutamenti con variazioni di quantità e forma.
- Per l'attività in età evolutiva occorre considerare caratteristiche fisiologiche e psicologiche dei piccoli atleti.
- Lo spazio di tempo necessario a questi mutamenti è il **periodo evolutivo**.
- ETÀ BIOLOGICA/ETÀ CRONOLOGICA

Età biologica/età cronologica

- **ETÀ BIOLOGICA:** livello di maturazione effettivo, patrimonio personale, “età che una persona esprime in rapporto alla qualità biologica dei suoi tessuti, organi e apparati, comparati a valori standard” (Meinel, 1980).
- Concetto dinamico: espressione di maturazione biologica e influenze ambientali su base genetica.
- **ETÀ CRONOLOGICA:** età del calendario secondo la data di nascita.

Crescita e picco di massima crescita

- Differenze di velocità di crescita (cm/anno) tra giovani di età diverse (Vaeyens, 2011).
- Il livello di maturazione biologico è fondamentale nell'allenamento giovanile.
- Parametro altezza come riferimento: il picco di massima crescita è l'anno con più elevata crescita staturale (cm/anno), variabile per sesso, genetica e ambiente, determinando precocità o ritardo.



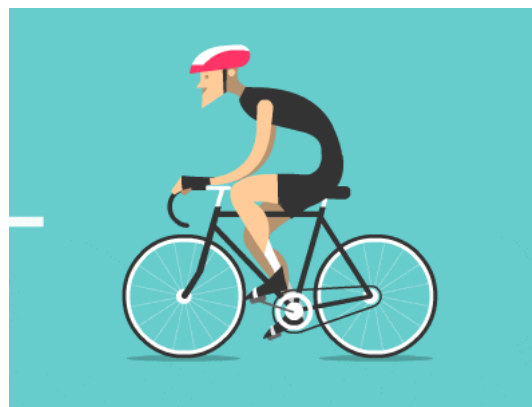
Differenze di velocità di crescita (cm/anno) tra giovani di età diverse, Vaeyens (2011).

Periodo evolutivo e “orologio biologico”

- Età biologica \neq età cronologica.
- Il “quando” della sollecitazione didattica: proporre situazioni adeguate al periodo di sviluppo e alle potenzialità affettive.
- Esiste un “orologio biologico” che determina evoluzione e involuzione.
- Compito dell’istruttore: aderire allo sviluppo, offrendo “al tempo opportuno” ciò che gli atleti possono e devono acquisire.

Apprendimento motorio: definizione

- Passaggio dal movimento volontario a quello automatico.
- Gli impulsi nervosi lasciano una traccia tra le cellule cerebrali: il ripercorrerla determina l'apprendimento.



Fasi dell'apprendimento motorio

- Fase Cognitiva (coordinazione grezza): comprendere il compito; movimenti rigidi e lenti; alto impegno mentale.
- Fase Associativa (coordinazione fine): si affinano le risposte, si riducono errori; consolidamento.
- Fase Autonoma (disponibilità variabile): gesto automatizzato, efficace sotto stress/fatica; focus sulla tattica.

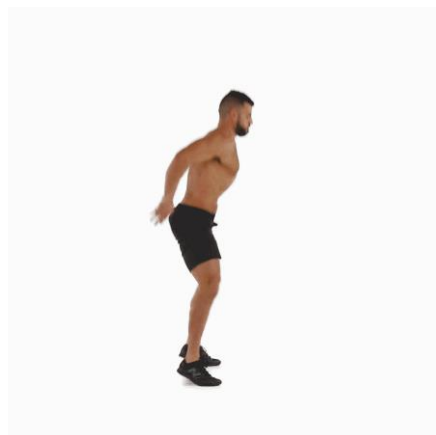


Apprendimento motorio: andamento nel ciclo di vita

- Si apprende da appena nati e per tutta la vita.
- 6–10 anni: capacità di apprendimento crescente.
- 10–12 anni: massimo grado.
- Successivamente: stabilizzazione e riduzione nella tarda età adulta.
- Mantenimento: esercizio costante.

Concetto generale

- Una singola disciplina non contiene tutti i presupposti della motricità di base.
- Occorre privilegiare gli aspetti pedagogici e consentire al bambino di acquisire quante più competenze motorie possibili prima della specializzazione.



Schema corporeo (Piaget)

- Rappresentazione del corpo umano dal 18° mese con evoluzione graduale.
- Immagine di sé, immagine del corpo, organizzazione delle attività.
- Conoscenza consapevole di sé e del proprio corpo.



Schema corporeo: definizione

- Conoscenza che l'individuo ha del proprio corpo rispetto alle parti e allo spazio circostante.
- Immagine di sé e dei segmenti in rapporto a spazio e tempo.

Obiettivi tecnici generali

- 1) Formazione degli schemi di base del movimento (schemi posturali e motori).
- 2) Sviluppo delle capacità coordinative.
- 3) Sviluppo delle capacità condizionali.

**SCHEMI MOTORI
DI BASE**



**CAPACITA'
SENSO PERCETTIVE**



**CAPACITA'
COORDINATIVE**



**CAPACITA'
CONDIZIONALI**

Capacità senso-percettive

- Passaggio da sensazioni a percezioni: requisito per la crescita cognitiva.
- Perfezionamento percettivo → base per le capacità coordinative.
- Le capacità utilizzano: discriminazione visiva, uditiva, tattile, cinestetica.

Capacità Senso-Percettive negli Scacchi: Il Segreto della Brillantezza Tattica

Quali sono gli organi di senso sviluppati????

Analizzatore ottico

Discriminazione di forme, colori, distanze e movimenti

Analizzatore uditivo

Riconoscimento e localizzazione di suoni, voci

Analizzatore Tattile

Percezione di superfici e oggetti, consistenze e forme attraverso il tocco

Analizzatore Cinestetico/Propriocettive

Consapevolezza della posizione e del movimento del corpo nello spazio.

Analizzatore Vestibolare (Labirintico)

Percezione dell'equilibrio statico e dinamico, rotazioni e accelerazioni



Il Cuore del Gioco: Perché le Capacità Percettive Contano

La Differenza tra Dilettante e Maestro

Negli scacchi di alto livello, la vittoria si decide in frazioni di secondo. La capacità di riconoscere schemi complessi, anticipare le mosse dell'avversario e valutare posizioni intricate rappresenta il vero spartiacque tra un giocatore medio e un grande maestro.

Le capacità senso-percettive permettono di vedere opportunità tattiche e minacce strategiche che rimangono invisibili all'occhio non allenato. Quando un maestro osserva una posizione, non vede semplicemente 32 pezzi su 64 caselle: percepisce relazioni spaziali, tensioni dinamiche e possibilità future.

Queste abilità costituiscono il fondamento del successo tattico e strategico, trasformando la conoscenza teorica in prestazione pratica eccellente.

Definizione delle Capacità Motorie

Le Basi della Performance

Le capacità motorie rappresentano il fondamento di ogni prestazione sportiva, costituendo l'architettura su cui si costruisce l'eccellenza atletica. Queste capacità si manifestano attraverso due dimensioni complementari che interagiscono costantemente durante l'attività sportiva.

Nel contesto degli Scacchi assumono caratteristiche uniche che meritano un'analisi approfondita.

Capacità Coordinative

Rappresentano il controllo, la regolazione e l'organizzazione del movimento attraverso il sistema nervoso. Sono responsabili della precisione, dell'adattabilità e della fluidità nell'esecuzione dei gesti tecnici.

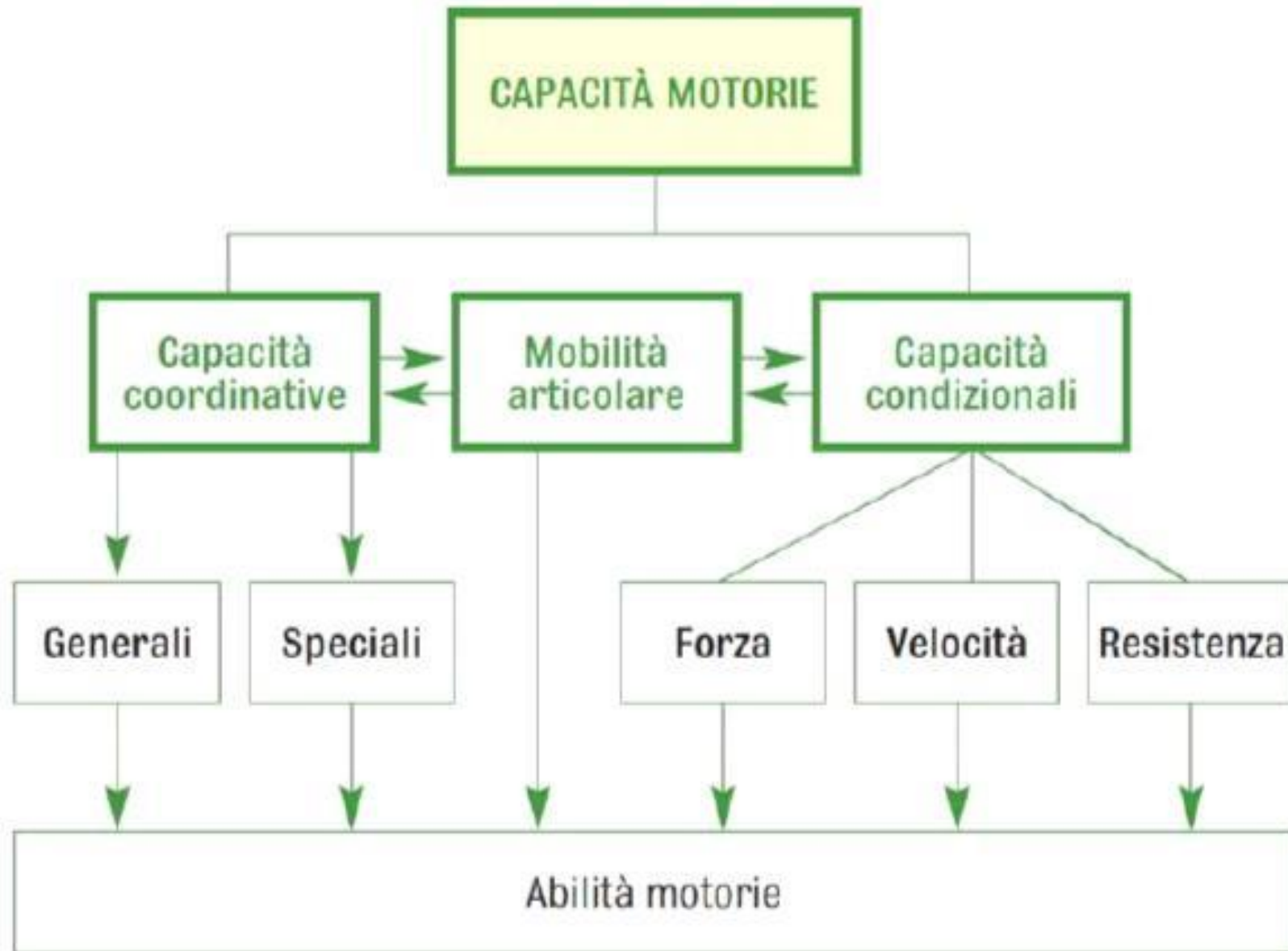
- Controllo neuromuscolare raffinato
- Elaborazione delle informazioni sensoriali
- Adattamento rapido alle situazioni

Capacità Condizionali

Riguardano gli aspetti energetici e strutturali legati al funzionamento muscolare e organico. Determinano la durata, l'intensità e la potenza della prestazione fisica.

- Sistemi energetici aerobici e anaerobici
- Struttura muscolo-scheletrica
- Efficienza cardio-respiratoria

- ☐ Nel gioco degli scacchi, pur essendo classificato come sport mentale, le capacità coordinative giocano un ruolo fondamentale nell'apprendimento strategico, nella gestione della performance sotto pressione e nella precisione esecutiva delle mosse.



CAPACITÀ COORDINATIVE GENERALI

Capacità di apprendimento

- È la capacità che permette ad un individuo di imparare nuovi movimenti e con la ripetizione di questi giungere dopo varie correzioni e adattamenti alla formazione di un programma motorio "interno" e di renderlo preciso e permanente attraverso l'esercitazione e l'allenamento.
- Se non stimolata causa una diminuzione della capacità di controllo e di adattamento dei movimenti.

Capacità di controllo

- È la capacità di controllare il movimento a livello conscio ed inconscio, in modo tale che esso corrisponda ad un programma d'azione precedentemente stabilito e risponda adeguatamente a schemi che richiedano la massima precisione a livello ritmico, spaziale e temporale.
Controllare il movimento secondo lo scopo previsto (corrisponde al movimento che volevo eseguire).

Capacità di adattamento e trasformazione

- È la capacità di cambiare, correggere, adattare il proprio programma motorio in condizioni che mutano continuamente, che sono imprevedibili e quindi diverse da quelle abituali.



Capacità Coordinative: Cosa Sono e Perché Sono Importanti

Le capacità coordinative rappresentano l'essenza del controllo motorio intelligente, costituendo il ponte tra l'intenzione mentale e l'esecuzione fisica. Sono abilità profondamente legate al sistema nervoso centrale e alla straordinaria capacità del cervello umano di apprendere, adattare e perfezionare movimenti anche estremamente complessi.



Differenziazione

La capacità di percepire e regolare con precisione millimetrica i parametri del movimento: forza, tempo, spazio. Negli scacchi si manifesta nel controllo fine della mano quando si muovono i pezzi con esattezza.



Ritmo

La capacità di percepire e riprodurre ritmi temporali ottimali. Fondamentale nella gestione del tempo di gioco e nel mantenimento di un ritmo di pensiero costante durante la partita.



Equilibrio

La capacità di mantenere o recuperare una posizione stabile. Per lo scacchista significa mantenere la stabilità emotiva e posturale durante lunghe sessioni di gioco.



È OROLOGERIA

La capacità di previsione delle intenzioni motorie e strategiche dell'avversario prima della loro esecuzione.

Nel contesto scacchistico specifico, queste capacità si traducono in abilità concrete e misurabili: la **concentrazione prolungata** necessaria per analizzare posizioni complesse, la **gestione ottimale del tempo** in condizioni di pressione crescente, e la raffinata **coordinazione occhio-mano** che permette l'esecuzione precisa delle mosse anche in situazioni di time-trouble.



Reazioni

L'abilità di rispondere rapidamente e appropriatamente agli stimoli esterni. Nel contesto scacchistico, si traduce nella velocità di percezione delle mosse avversarie e nella prontezza decisionale.



Orientamento spazio-temporale

L'abilità di determinare e modificare la posizione del corpo nello spazio. Negli scacchi si esprime nella visualizzazione mentale della scacchiera e nella comprensione spaziale delle posizioni.



Abbinamento

La coordinazione simultanea di più movimenti parziali. Si manifesta nella sincronizzazione tra osservazione visiva, elaborazione mentale e esecuzione della mossa.



Coordinazione oculo-manuale

Precisione nella presa del pezzo e nell'attivazione dell'orologio



Capacità Condizionali: Definizione e Classificazione

Le capacità condizionali, conosciute anche come capacità organico-muscolari, rappresentano il substrato fisico-energetico su cui si fonda ogni prestazione sportiva. Esse riguardano quattro dimensioni fondamentali: **forza**, **resistenza**, **velocità** e **mobilità articolare**. Queste componenti determinano la capacità dell'organismo di sostenere sforzi prolungati, di esprimere potenza e di mantenere efficienza funzionale.

Anche se queste capacità possono sembrare meno evidenti negli scacchi rispetto agli sport tradizionalmente considerati "fisici" come il calcio o l'atletica, esse rivestono un'importanza cruciale e spesso sottovalutata. La resistenza fisica e mentale è essenziale per sostenere la concentrazione durante partite che possono durare diverse ore, talvolta superando le sei ore nei tornei a lungo tempo di riflessione.

La postura corretta alla scacchiera, mantenuta per periodi prolungati, richiede forza muscolare del core e resistenza posturale. La velocità di esecuzione delle mosse, specialmente nelle partite Blitz e Rapid, coinvolge aspetti di reattività neuromuscolare. La mobilità articolare contribuisce a prevenire tensioni e affaticamento durante le lunghe sessioni di gioco.

Il Ruolo della Federazione

La Federazione Italiana Scacchi ha sviluppato una visione olistica della preparazione del giocatore, promuovendo programmi innovativi che tengono conto non solo degli aspetti puramente tecnici e strategici, ma anche di questi fondamentali aspetti condizionali.

Attraverso iniziative formative specifiche, la FIS incoraggia:

- Programmi di preparazione fisica per scacchisti agonisti
- Protocolli di gestione dell'energia durante i tornei
- Strategie nutrizionali per ottimizzare la performance
- Tecniche di recupero e prevenzione dell'affaticamento

L'obiettivo è migliorare la performance complessiva del giocatore, riconoscendo che mente e corpo sono indissolubilmente connessi nella ricerca dell'eccellenza scacchistica.

Resistenza

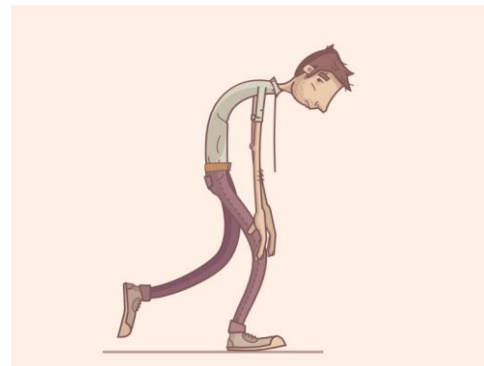
Essenziale per mantenere l'efficienza cognitiva in partite che possono durare molte ore. Una buona condizione aerobica ritarda l'insorgere della fatica mentale, prevenendo cali di attenzione ed errori tattici nelle fasi finali del gioco.

Velocità di Reazione

Determinante nelle cadenze Rapid e Blitz. Richiede non solo velocità di pensiero, ma anche rapidità oculo-manuale per muovere i pezzi e premere l'orologio istantaneamente, gestendo lo stress del "zeitnot" (mancanza di tempo).

Forza e Postura

La forza isometrica dei muscoli del tronco (core stability) è cruciale per sostenere una postura seduta corretta, prevenendo dolori cervicali e lombari. La mobilità articolare fine previene tensioni a carico di polso e dita.



Il Processo Insegnamento-Apprendimento nelle Capacità Motorie

L'apprendimento motorio rappresenta uno dei fenomeni più affascinanti delle neuroscienze, costituendo un processo complesso di formazione e consolidamento di nuove connessioni neurali. Ogni nuovo movimento appreso, o ogni gesto tecnico perfezionato, modifica letteralmente la struttura del cervello attraverso i meccanismi della **neuroplasticità**, creando e rafforzando le sinapsi che renderanno quel movimento sempre più automatico ed efficiente.

La Relazione tra Tecnica e Coordinazione

È fondamentale comprendere la distinzione e al contempo l'interconnessione profonda tra **tecnica** e **coordinazione**. Sebbene strettamente collegate, queste due dimensioni rappresentano aspetti differenti della competenza motoria:



Coordinazione

È la capacità generale del sistema nervoso di organizzare e controllare i movimenti. Rappresenta il "software" di base che permette l'apprendimento.



Tecnica

È l'applicazione specifica e ottimizzata della coordinazione a un gesto sportivo particolare. Si perfeziona attraverso la pratica deliberata.

La coordinazione fornisce la base neurofisiologica su cui si costruisce la tecnica. Un giocatore con ottime capacità coordinative apprenderà nuove tecniche scacchistiche più rapidamente e le eseguirà con maggiore precisione. La tecnica, a sua volta, affina ulteriormente la coordinazione in un circolo virtuoso di miglioramento continuo.

Progressione dell'Allenamento Coordinativo

L'allenamento delle capacità coordinative deve essere attentamente modulato in base a **età**, **livello tecnico** e **obiettivi specifici** del praticante. La FIS promuove un approccio progressivo articolato in diverse fasi:

Fase Iniziale (6-10 anni)

Sviluppo delle coordinazioni di base attraverso attività ludiche e variegate. Focus sulla multilateralità e sull'apprendimento dei pattern motori fondamentali.

Fase di Formazione (11-14 anni)

Introduzione graduale di esercizi coordinativi specifici per gli scacchi. Perfezionamento della coordinazione occhio-mano e sviluppo della visualizzazione spaziale.

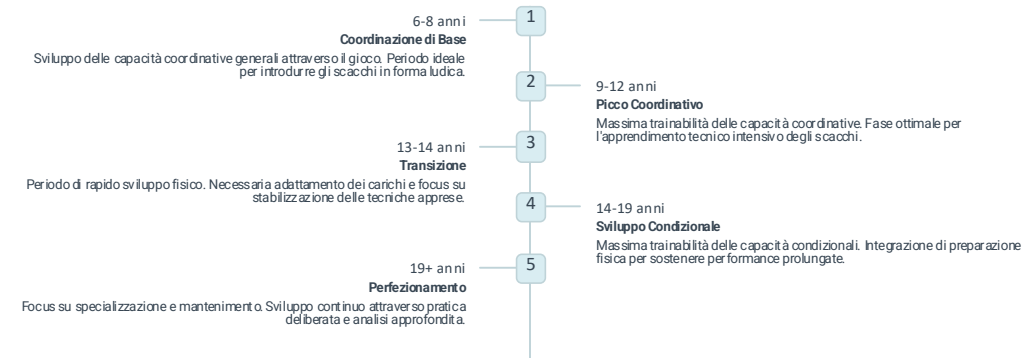
Allenamento Specifico (15-18 anni)

Allenamento altamente specifico orientato alla performance. Integrazione completa tra capacità coordinative, tecniche e condizionali.

Con l'aumentare della specializzazione, l'allenamento coordinativo diventa progressivamente più specifico, focalizzandosi sulle precise richieste della competizione scacchistica ad alto livello: gestione del time-trouble, controllo emotivo sotto pressione, precisione esecutiva in condizioni di stress.

Fasi Sensibili e Sviluppo delle Capacità Motorie

La scienza dello sviluppo motorio ha identificato **finestre temporali privilegiate**, denominate "fasi sensibili", durante le quali specifiche capacità si sviluppano con particolare rapidità ed efficacia. Comprendere e rispettare queste fasi è cruciale per ottimizzare i programmi di formazione e massimizzare il potenziale di ogni giovane scacchista.



Capacità Coordinative: La Finestra d'Oro

Le capacità coordinative presentano il loro **picco** tra i **6 e i 12 anni**, un periodo che i pedagogisti dello sport definiscono "età d'oro dell'apprendimento motorio". Durante questi anni, il sistema nervoso centrale mostra una straordinaria plasticità, permettendo l'acquisizione rapida di nuovi schemi motori e la formazione di pattern neurali duraturi.

Caratteristiche di questa fase:

- Elevata capacità di apprendimento per imitazione
- Rapido consolidamento delle abilità acquisite
- Minore affaticamento mentale durante l'apprendimento
- Grande entusiasmo e motivazione intrinseca

Per gli scacchi, questo significa che è il momento ideale per sviluppare e la visualizzazione della scacchiera, il riconoscimento rapido dei pattern, la coordinazione occhio-mano e tutte quelle abilità coordinative che formeranno la base tecnica del futuro giocatore.

Capacità Condizionali: Sviluppo Adolescenziale

Le capacità condizionali raggiungono la loro **massima trainabilità** tra i **14 e i 19 anni**, coincidendo con la fase di maturazione fisica dell'adolescenza. Durante questo periodo, il corpo risponde in modo ottimale agli stimoli allenanti orientati allo sviluppo di forza, resistenza e velocità.

Importanza per gli scacchisti adolescenti:

- Sviluppo della resistenza mentale per partite lunghe
- Costruzione della capacità di concentrazione prolungata
- Miglioramento della postura e prevenzione problemi muscolari
- Ottimizzazione della gestione energetica durante tornei

La Federazione Italiana Scacchi ha strutturato i suoi programmi formativi nazionali seguendo rigorosamente queste fasi sensibili, garantendo che ogni giovane talento riceva gli stimoli appropriati al momento giusto del suo sviluppo. Dai corsi per bambini nelle scuole primarie fino ai training camp per giovani maestri, ogni iniziativa è calibrata per massimizzare l'efficacia dell'apprendimento rispettando i ritmi naturali della crescita.

Applicazioni Pratiche nel Training Scacchistico

La teoria delle capacità motorie trova la sua massima espressione nell'applicazione pratica quotidiana. La Federazione Italiana Scacchi ha sviluppato un repertorio completo di esercizi metodologici specifici per trasformare i principi teorici in miglioramenti concreti della performance.



Esercizi di Visualizzazione
La visualizzazione mentale della scacchiera senza guardarla fisicamente è fondamentale per migliorare la concentrazione e la memoria posizionale. Gli esercizi includono il gioco alla cieca di brevi sequenze, la risoluzione di problemi tattici visualizzati mentalmente e la riproduzione a memoria di partite famose.

Frequenza consigliata: 15-20 minuti al giorno per giocatori intermedi e avanzati.



Gestione del Tempo
Allenamenti specifici con orologio per sviluppare il senso del ritmo e la capacità decisionale sotto pressione temporale. Include sessioni di blitz controllato, esercizi di time-management simulati e analisi post-partita della distribuzione temporale delle mosse.

Obiettivo: Ridurre del 30% il tempo medio per mossa mantenendo la qualità decisionale.



Coordinazione Occhio-Mano
Esercizi per perfezionare la precisione nel movimento dei pezzi, essenziale per evitare errori esecutivi in time-trouble. Pratica del "touch-move" consapevole, esercizi di velocità di esecuzione e simulazioni di situazioni di pressione temporale estrema.

Benefici: Riduzione degli errori meccanici e maggiore confidenza esecutiva.

L'Importanza dell'Attività Fisica Complementare

La ricerca scientifica ha dimostrato in modo inequivocabile che l'attività fisica regolare migliora significativamente le prestazioni cognitive e la capacità di concentrazione. Per uno scacchista professionista, integrare esercizio fisico nella routine di allenamento non è un optional, ma una necessità strategica.

Pause Attive Durante i Tornei

Durante tornei intensi, specialmente quelli multi-giorno, le pause tra le partite devono essere gestite attivamente:

- **Stretching leggero** per rilassare la muscolatura contratta
- **Camminata di 10-15 minuti** per ossigenare il cervello
- **Esercizi di respirazione** per ridurre lo stress
- **Mobilizzazione articolare** del collo e delle spalle

Attività Fisica Settimanale Consigliata

La FIS raccomanda per giocatori agonisti:

- 3-4 sessioni cardiovascolari moderate (30-45 min)
- 2 sessioni di allenamento della forza
- 1-2 sessioni di yoga o pilates per flessibilità
- Almeno 7-8 ore di sonno per notte

Risultato atteso: Miglioramento del 15-20% nella capacità di mantenere concentrazione prolungata e riduzione significativa dell'affaticamento mentale.

L'era digitale ha rivoluzionato le modalità di allenamento scacchistico. La FIS promuove attivamente l'utilizzo di strumenti tecnologici avanzati per ottimizzare la preparazione:



Omnia Chess Platform

Piattaforma ufficiale FIS con oltre 50.000 esercizi tattici catalogati per livello, sistema di tracking progressi personalizzato e analisi AI delle performance.



Database Aperture

Repertori aperti aggiornati settimanalmente con le novità teoriche dei tornei di elite, strumenti di preparazione personalizzata e statistiche approfondite.



Analisi Performance

Software di monitoraggio che traccia accuratezza, tempo medio per mossa, performance in diverse fasi di gioco e evoluzione del rating nel tempo.



Libreria Video

Biblioteca di oltre 500 ore di lezioni video prodotte dai più forti maestri italiani, organizzate per tema e livello di difficoltà.

CONCLUSIONE

Verso un Apprendimento Integrato e Consapevole

Il percorso attraverso le capacità coordinative e condizionali applicati al gioco degli scacchi ci ha portato a una comprensione profonda: l'eccellenza scacchistica non è solo una questione di conoscenza teorica o di calcolo strategico. È il risultato di uno **sviluppo armonico e integrato** che abbraccia dimensioni cognitive, fisiche, emotive e sociali.

Sviluppo Cognitivo

Le capacità coordinative affinano la precisione mentale, la visualizzazione spaziale e la velocità di elaborazione delle informazioni. Ogni partita è un allenamento neurale che potenzia le connessioni sinaptiche.

Preparazione e Fisica

Le capacità condizionali forniscono la resistenza necessaria per sostenere prestazioni prolungate. Un corpo allenato sostiene una mente più lucida e concentrata.

Integrazione Completa

L'unione sinergica di tutti gli aspetti crea il giocatore completo: tecnicamente preparato, fisicamente resistente, mentalmente resiliente e strategicamente brillante.

Principi Fondamentali per l'Eccellenza

Il viaggio verso l'alto livello scacchistico richiede l'adesione a principi guida chiari e scientificamente validati:

01

Rispetto delle Fasi Sensibili

Ogni età ha le sue opportunità uniche. Sviluppare le capacità coordinative nell'infanzia (6-12 anni) e potenziare quelle condizionali nell'adolescenza (14-19 anni) massimizza i risultati a lungo termine.

02

Approccio Strutturato e Progressivo

Il miglioramento richiede pianificazione metodica. Obiettivi chiari, monitoraggio costante, feedback costruttivo e adattamento continuo del programma di allenamento.

03

Integrazione Tecnica-Fisica

Non esiste dicotomia tra mente e corpo. L'allenamento tecnico-tattico deve essere affiancato da preparazione fisica adeguata per risultati ottimali.

04

Pratica Deliberata e Consapevole

Quantità e qualità devono coesistere. Ogni sessione di allenamento deve avere obiettivi specifici, essere sufficientemente sfidante ma non frustrante, e includere analisi riflessiva post-performance.

Il Futuro degli Scacchi Italiani

Guardando avanti, la Federazione Italiana Scacchi continua a investire in innovazione, ricerca e accessibilità. I progetti in corso includono:



"Gli scacchi non sono solo un gioco, ma una palestra per la mente e per il corpo, un'arte che insegna disciplina, un linguaggio universale che unisce culture diverse. Il nostro compito è rendere questa ricchezza accessibile a tutti, coltivando talenti e formando persone complete."

— Federazione Italiana Scacchi

Lo sviluppo delle capacità coordinative e condizionali, quando integrato in un processo di insegnamento-apprendimento strutturato e consapevole, non si limita a creare giocatori più forti. **Forma individui più completi**, capaci di eccellere non solo alla scacchiera, ma in ogni ambito della vita dove concentrazione, resilienza, pensiero strategico e controllo emotivo fanno la differenza.

La Visione della FIS

La Federazione Italiana Scacchi si conferma come punto di riferimento nazionale e internazionale per un modello di sviluppo scacchistico che va oltre la semplice trasmissione di conoscenze tecniche.

La nostra missione è formare campioni completi

- Tecnicamente preparati attraverso programmi formativi di eccellenza
- Fisicamente resilienti grazie all'integrazione di preparazione atletica
- Mentalmente forti attraverso supporto psicologico e gestione delle emozioni
- Eticamente responsabili, promuovendo fair play e rispetto
- Socialmente integrati, valorizzando il ruolo educativo dello sport

Questa visione olistica trasforma gli scacchi da semplice gioco a strumento di crescita personale che accompagna l'individuo per tutta la vita.



Varianti spaziali

- Avanti–dietro; destra–sinistra; vicino–lontano; dentro–fuori; sopra–sotto; lungo–corto; alto–basso; largo–stretto; aperto–chiuso; grande–piccolo.
- Riferito a movimenti in relazione a: direzioni, persone, oggetti, corpo/parti, spazi.
- Concetto di massima variabilità situazionale.

Varianti temporali

- Prima–dopo–contemporaneamente; veloce–lento.
- Riferito a movimenti in relazione a: stimoli (uditivi/visivi/tattili), persone, oggetti, corpo/parti, spazi.

Varianti qualitative

- Pesante–leggero; duro–morbido; ruvido–liscio; forte–piano.
- Riferito a movimenti in relazione a: persone, oggetti, spazi, forme.



Varianti tattiche

- Anticipare.
- Riferito a movimenti in relazione a: stimoli, persone, oggetti, corpo/parti, spazi.



Riconoscimento dei Modelli: La Mente che Vede Oltre la Scacchiera



Pattern Tattici Istantanei

I grandi maestri identificano automaticamente configurazioni ricorrenti come forchette, inchiodature, attacchi scoperti e combinazioni di matto. Questa percezione immediata è il risultato di migliaia di ore di studio e pratica.



Automatismo Cognitivo

Il riconoscimento diventa automatico, liberando risorse mentali per analisi più profonde. La mente esperta non "cerca" i pattern: li percepisce naturalmente, come riconosciamo un volto familiare in una folla.

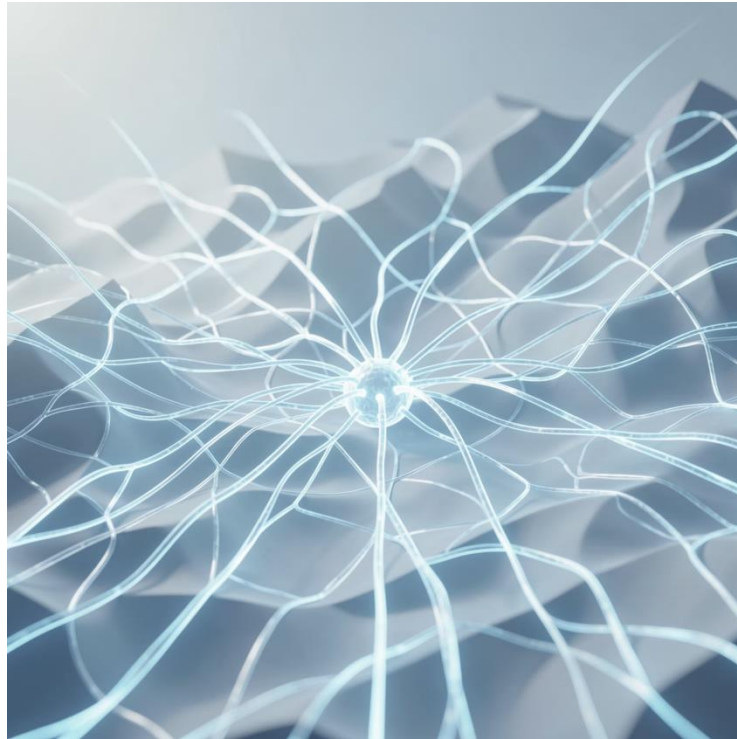


L'Esempio di Magnus Carlsen

Il campione del mondo possiede una capacità leggendaria di "leggere" posizioni complesse con una profondità che stupisce anche altri grandi maestri, trasformando intuizioni percettive in mosse brillanti.

Visualizzazione e Calcolo: Giocare a Scacchi nella Mente

La capacità di immaginare sequenze di mosse future rappresenta una forma straordinariamente avanzata di percezione spaziale. I giocatori d'élite possono visualizzare mentalmente la scacchiera attraverso 15-20 mosse o più, manipolando configurazioni complesse senza muovere fisicamente i pezzi.



Il Cervello dello Scacchista

Studi neuroscientifici dimostrano che giocatori esperti attivano aree cerebrali specifiche legate alla memoria visiva a lungo termine e al ragionamento spaziale. Queste regioni, particolarmente sviluppate nei maestri, permettono di "vedere" mosse che non sono ancora state giocate.

Allenare sistematicamente la visualizzazione migliora non solo la previsione tattica, ma anche la gestione di situazioni posizionali complesse dove il calcolo concreto si fonde con la valutazione intuitiva.

Memoria Visiva e Strategica: Il Magazzino di Esperienze

- 1** — Aperture e Teoria
Migliaia di posizioni teoriche memorizzate forniscono una base solida per l'inizio della partita
- 2** — Pattern Tattici
Un repertorio mentale di combinazioni e motivi tattici ricorrenti accelera il riconoscimento
- 3** — Finali Tipici
Conoscenza precisa delle posizioni finali critiche garantisce conversione ottimale del vantaggio
- 4** — Vantaggio Competitivo
Meno tempo speso a "scoprire" la posizione significa più tempo per pianificare strategie vincenti

La memoria visiva si traduce direttamente in un vantaggio competitivo misurabile. Allenamenti mirati con esercizi specifici possono migliorare significativamente questa abilità anche nei principianti, accelerando il percorso verso la maestria.



Decisione e Controllo Emotivo: Il Ruolo della Percezione nel Momento Critico

Nei momenti cruciali di una partita, quando il tempo scorre inesorabile e la pressione è massima, le capacità senso-percettive ben allenate diventano l'ancora di salvezza del giocatore. La capacità di mantenere la calma e prendere decisioni rapide e precise sotto stress rappresenta spesso la differenza tra vittoria e sconfitta.

01

Percezione Rapida

Identificazione immediata degli elementi critici della posizione

02

Valutazione Lucida

Analisi obiettiva nonostante la tensione emotiva

03

Decisione Efficace

Scelta della mossa ottimale nel tempo disponibile

Campionati Mondiali

Nelle partite decisive dei campionati mondiali, la percezione rapida ha ripetutamente fatto la differenza. Kasparov contro Karpov, Fischer contro Spassky: momenti in cui la lucidità percettiva sotto pressione estrema ha determinato chi avrebbe scritto la storia.

Scacchi come Palestra Cognitiva: Benefici Oltre la Scacchiera

Gli scacchi rappresentano molto più di un semplice gioco: sono una vera e propria palestra per la mente, con benefici che si estendono ben oltre il miglioramento delle abilità scacchistiche.



Concentrazione Potenziata

La pratica regolare sviluppa capacità di attenzione sostenuta e resistenza alle distrazioni, abilità fondamentali in ogni ambito della vita.



Memoria Rafforzata

L'allenamento scacchistico migliora sia la memoria a breve che a lungo termine, con benefici trasferibili agli studi e al lavoro.



Problem Solving Creativo

Affrontare problemi scacchistici complessi sviluppa approcci analitici e creativi alla risoluzione di sfide in contesti diversi.

Studi scientifici pubblicati su riviste internazionali confermano miglioramenti misurabili nel QI, nelle funzioni esecutive e nelle capacità di ragionamento logico grazie alla pratica regolare degli scacchi, specialmente durante l'infanzia e l'adolescenza.

Allenare le Capacità Percettive: Metodi e Strategie



Riconoscimento Rapido

Esercizi di riconoscimento veloce di pattern tattici: forchette, inchiodature, scoperte. Inizia con posizioni semplici e aumenta gradualmente la complessità.



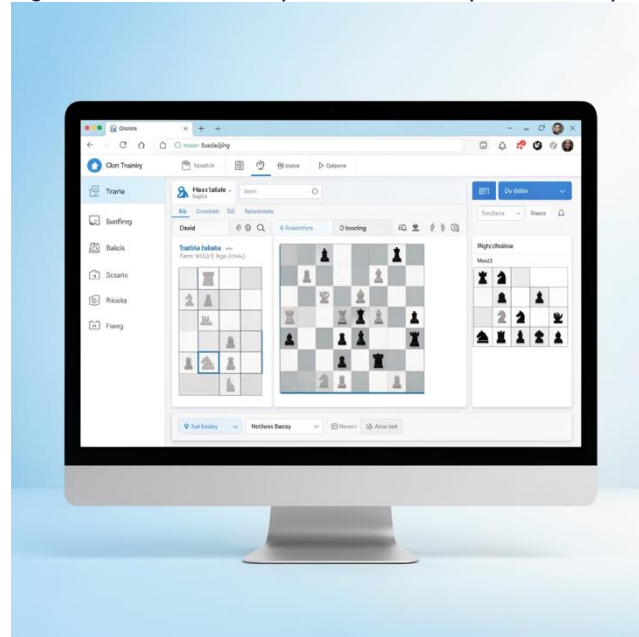
Visualizzazione Mentale

Pratica quotidiana di visualizzazione di mosse e varianti senza muovere i pezzi. Gioca partite "alla cieca" per potenziare questa abilità.



Training Tecnologico

Utilizza software specializzati come Chess Tempo, CT-ART, o le funzionalità di training di Lichess e Chess.com per esercizi mirati.



Pianificazione dell'Allenamento

Un programma efficace dedica 20-30 minuti quotidiani agli esercizi percettivi, alternando diverse tipologie. La costanza è più importante dell'intensità: meglio 20 minuti ogni giorno che 3 ore una volta a settimana.

Monitora i progressi annotando velocità e accuratezza nel risolvere problemi tattici. Vedrai miglioramenti tangibili entro 4-6 settimane di pratica regolare.

Storie di Successo: Da Principianti a Maestri grazie alla Percezione

La storia degli scacchi è ricca di esempi ispiranti di giocatori che hanno trasformato il loro gioco attraverso l'allenamento sistematico delle capacità percettive.

Giovani Talenti in Ascesa

Il percorso di prodigi come Alireza Firouzja o Nodirbek Abdusattorov dimostra come un allenamento percettivo intensivo in giovane età possa accelerare drammaticamente la crescita scacchistica. Questi talenti dedicano ore quotidiane alla visualizzazione e al riconoscimento di pattern, raggiungendo livelli di grande maestro prima dei 15 anni.

Costanza dei Campioni

Anche i campioni affermati come Fabiano Caruana o Ding Liren continuano ad affinare le loro capacità percettive con esercizi quotidiani. Nessuno è mai "arrivato": il miglioramento è un processo continuo che richiede dedizione costante anche ai massimi livelli.

Passione e Crescita

Ciò che accomuna tutte le storie di successo è la combinazione di allenamento intelligente e passione genuina per il gioco. L'entusiasmo alimenta la costanza, e la costanza produce risultati straordinari nel tempo.



Progettazione didattica

- Analisi della situazione iniziale: test d'ingresso e osservazione.
- Definizione degli obiettivi: abilità e capacità.
- Scelta dei contenuti.
- Scelta del metodo: induttivo e deduttivo.
- Verifica e valutazione: chi viene valutato? Quando?



METODO DEDUTTIVO

Pone al centro del processo educativo l'istruttore

ASSEGNAZIONE DEI COMPITI

l'istruttore organizza il lavoro da svolgere secondo compiti e contenuti motori già acquisiti. es.circuiti, staffette

MISTO

L'istruttore fa apprendere l'abilità motoria per intero e nelle sue singole parti

PRESCRITTIVO

L'istruttore detta i ritmi di apprendimento.
Non sono rispettati i ritmi di apprendimento degli atleti

METODO INDUTTIVO

Pone al centro del processo educativo l'atleta

LIBERA ESPLORAZIONE

L'istruttore lascia esplorare liberamente all'atleta lo spazio e l'attrezzo

SCOPERTA GUIDATA

E' più restrittivo perchè l'istruttore prende in esame una attività e guida l'atleta a scoprire in quante maniere questa attività può essere svolta (es. il lancio)

RISOLUZIONE DEI PROBLEMI

L'atleta dovrà richiamare tutte le sue esperienze motorie e posturali, tutte le categorie di spazio e di tempo e tutti gli attrezzi conosciuti

RIFLESSIONI

CERCATE L'EMPATIA

*...forse le persone, nel tempo,
non ricorderanno ciò che avete detto,
ma ricorderanno sempre come le avete fatte sentire...*

BUON LAVORO...COLLEGHI...!!!

Grazie per l'attenzione

